

ZAFFER®



Z-PHOTOCELL

(NL) HANDLEIDING VOOR PROFESSIONALS

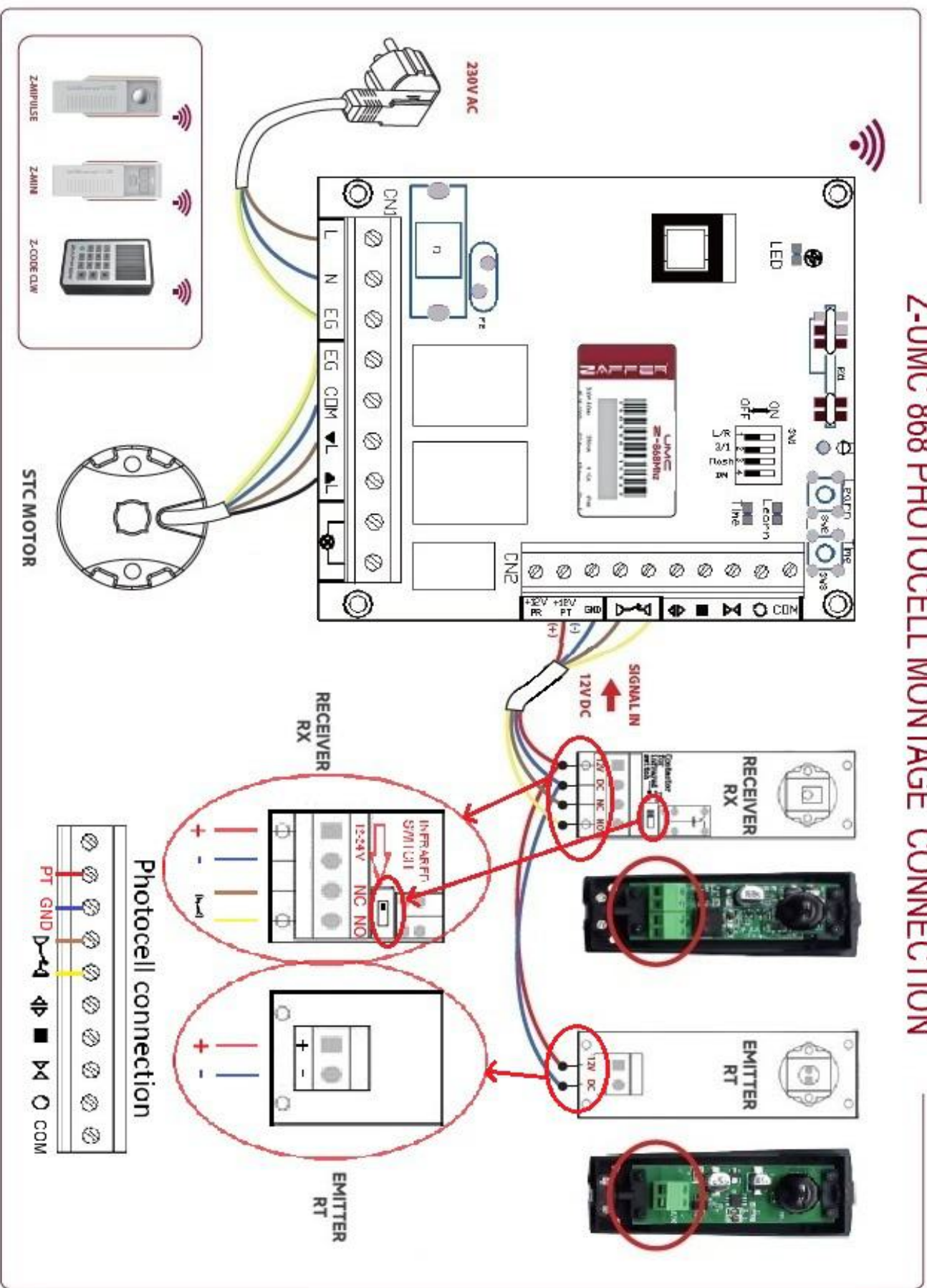
(FR) MANUEL POUR PROFESSIONNELS

(EN) MANUAL FOR PROFESSIONAL

HANGZHOU ZAFFER Intelligent Technology CO.LTD 2020 / RC - 001

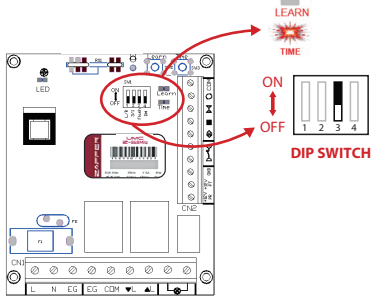
HANGZHOU ZAFFER - Version: 1.1 / 2024

Z-UMC 868 PHOTOCELL MONTAGE CONNECTION



CLOSING TIME OF SHUTTER

1

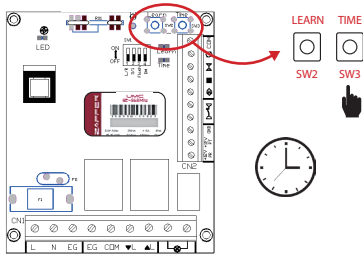


Om de wachttijd voor het sluiten van de deur aan te passen moet DIP switch 3 op 'ON' worden gezet. Wanneer de DIP switch 3 'ON' is, zal het onderste LED-licht boven de 'TIME' tekst rood knipperen.

Pour régler le temps d'attente avant la fermeture de la porte, le DIP switch 3 doit être 'ON'. Lorsque le DIP switch 3 est 'ON', la lumière LED au-dessus du texte 'TIME' se met à clignoter en rouge.

To adjust the waiting time before the door closes, DIP switch 3 must be set to 'ON'. When DIP switch 3 is 'ON', the lower LED light above the 'TIME' text will flash red.

2

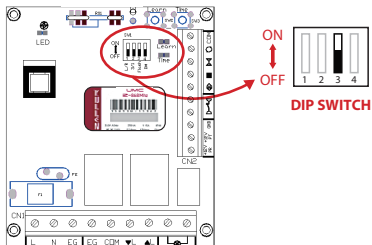


Hoe lang je de 'TIME' knop inhoud is hoeveel tijd er zal bijkomen.

Tant que vous maintenez le bouton 'TIME', le temps souhaité sera ajouté.

As long as you press and hold the 'TIME' button, desired time will be added.

3



Na het instellen van de gewenste wachttijd moet DIP switch 3 teruggezet worden naar de oorspronkelijke 'OFF' stand.

Après avoir réglé le temps d'attente souhaité, le DIP switch 3 doit être remis dans sa position 'OFF' d'origine.

After setting the desired waiting time, DIP switch 3 must be returned to its original OFF position.

Photocell P5200 user manual

1. Open the package and take out the accessories

Ouvrez l'emballage et sortez les accessoires.

Open de verpakking en haal de accessoires eruit.



2. Stick the holder location map where you need

Collez le gabarit de positionnement du support à l'endroit souhaité.

Plak de positioneringsjabloon van de houder op de gewenste plek.



3. Drill holes, and fix expansion sleeve.

Percez les trous et fixez les chevilles d'expansion.

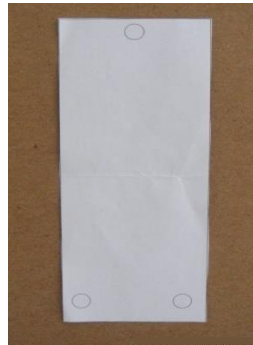
Boor gaten en bevestig de pluggen (expansiehulzen).



4. Connect wires

Connectez les fils

Sluit de draden aan.



5. Fix the screws NO 1,2,3 with the base

Fixez les vis n° 1, 2, 3 avec la base.

Bevestig de schroeven nr. 1, 2, 3 aan de basis.



6. Release screw NO 4&5, adjust the appropriate angle of PCBA(±90°), then fix screws NO 4,5

Desserrez les vis n° 4, 5 et ajustez l'angle approprié du PCB (± 90°), puis resserrez les vis n° 4, 5.

Draai schroeven nr. 4, 5 los en stel de juiste hoek van de printplaat (± 90°) in, draai daarna schroeven nr. 4, 5 weer vast.



7. Install the top cover, and fix the screw

Installez le couvercle supérieur et fixez la vis.

Installeer de bovenkap en draai de schroef vast.



8. Installation of PR5200 is finished, PT5200 is the same

L'installation du PT5200 est terminée.

De installatie van de PT5200 is voltooid.

